

La démarche E3D au Lycée Français de Madrid

Bilan 2013/2014
et perspectives 2014/2015



**LYCÉE FRANÇAIS
DE MADRID**

Établissement en démarche
de développement durable



23 juin 2014

Résumé du projet

The screenshot displays the website for Lycée Français de Madrid, dedicated to the E3D project. At the top left is the LFM logo and the school's name. A navigation menu includes 'LA DÉMARCHE E3D', 'RESSOURCES PÉDAGOGIQUES', 'NOS ACTIONS', 'LIENS UTILES', and 'CONTACT'. A video player shows students in a garden. The main banner features the text: 'Réduire son EMPREINTE ÉCOLOGIQUE et mieux former les FUTURS ÉCO-CITOYENS de demain, tels sont les objectifs que s'est fixé le LYCÉE FRANÇAIS DE MADRID en s'engageant depuis la rentrée scolaire 2013 dans un AMBITIEUX PROJET d'Établissement en Démarche de Développement Durable (E3D)...'. Below the banner are five news items: 1. 'Les 6ème A et B de Saint-Exupéry visitent une exploitation agricole biologique' with a photo of a group of students. 2. 'Projet de classe autour du « développement durable, une problématique incontournable »' with a photo of a student on a bicycle and the text 'ON DE ROULER EN VERT'. 3. 'Lauréats du concours photo « Arbre(s) du LFM »' with a grid of photos and text about a biodiversity week. 4. 'Formation des éco-délégués' with a diagram of a head and text about environmental education. 5. 'Découvrez la première édition du Bulletin Vert' with a photo of the bulletin cover.

Site internet dédié au projet E3D : www.lfme3d.org

Le **Lycée Français de Madrid** s'est engagé depuis la rentrée 2013/2014 dans la définition et la mise en place d'une démarche E3D (Etablissement en Démarche de Développement Durable) qui a conduit à la mise en place d'actions pédagogiques spécifiques autour des enjeux du développement durable, à destination de l'ensemble de ses 4000 élèves. Ce projet va se poursuivre en 2014-2015, en finalisant les actions déjà engagées et en mettant en oeuvre d'autres axes de travail.

Objectifs pédagogiques et éducatifs

Réduire son empreinte écologique et mieux former les éco-citoyens de demain, tels sont les objectifs que s'est lancé le Lycée Français de Madrid en s'engageant en octobre 2013 dans une démarche "Etablissement en Démarche de Développement Durable".

La démarche s'est engagée en plusieurs temps:

- **Octobre 2013** : mise en place des instances de pilotage de la démarche (comité de pilotage partenarial, comité technique de suivi) et désignation d'un poste de coordinateur
- **Octobre - décembre 2013** : élaboration d'un diagnostic (diagnostic environnemental réalisé par le bureau d'étude CREARA, étude des attentes et perceptions de la communauté éducative)
- **Décembre 2013** : partage du diagnostic et identification des axes prioritaires de travail
- **Janvier 2014** : mise en place de trois groupes de travail qui ont proposé des plans d'actions concrètes.

Les priorités suivantes ont été définies pour l'année:

- Mettre en place un plan de gestion organisé des déchets dans l'établissement
- Réduire progressivement les consommations d'eau, d'énergie et de papier
- Valoriser et préserver la biodiversité au sein du parc de l'établissement
- Développer une culture commune du développement durable
- Construire un partenariat autour du projet E3D

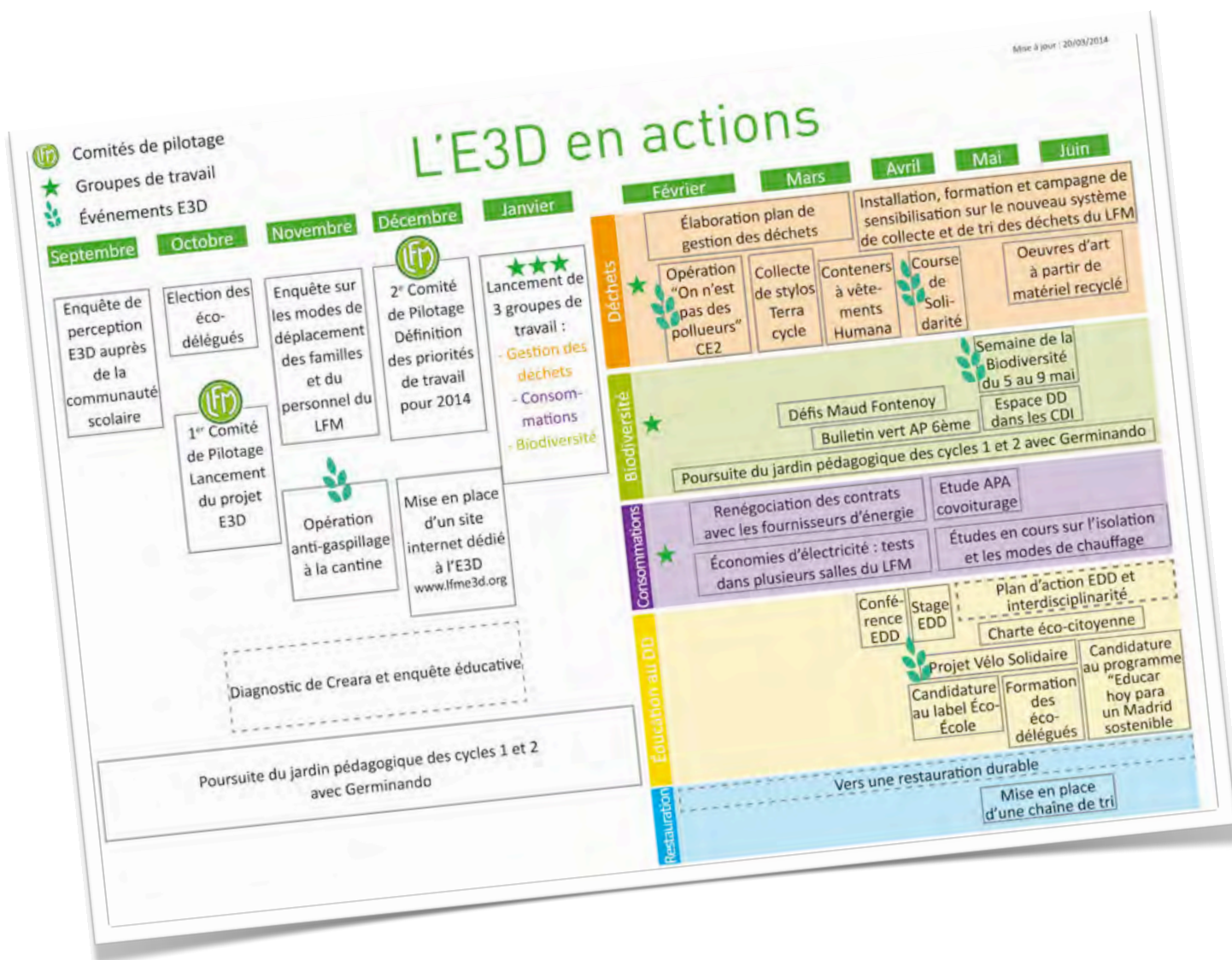
Sur le plan pédagogique, les enjeux de cette démarche sont les suivants :

- A travers un programme d'actions concrètes, faire du LFM un lieu exemplaire d'apprentissage du développement durable
- Mieux articuler enseignements disciplinaires et projets éducatifs : décroiser l'approche du développement durable, en facilitant et en organisant l'interdisciplinarité, notamment au travers de temps spécifiques mais également dans le cadre de projets pédagogiques particuliers
- Engager une démarche active d'information et de sensibilisation auprès de l'ensemble de la communauté éducative

- Constituer un centre ressource autour des thèmes de l'EDD afin de favoriser la connaissance, le partage de savoirs, l'échange de bonnes pratiques, la constitution d'une mémoire collective

Il s'agit également, conformément au projet d'établissement :

- d'aider les élèves à prendre conscience des enjeux majeurs pour l'avenir de la planète et les initier ainsi à l'éco-citoyenneté
- de développer des outils éducatifs pour comprendre comment agir
- de valoriser la prise d'initiative en faveur d'un comportement plus éco-responsable



Actions engagées et leur mise en oeuvre

Sur chacun des axes, différentes actions ont été engagées qui sont résumées dans le tableau suivant. Par ailleurs, tout l'historique et les principaux événements en lien avec la démarche figurent sur le site internet dédié au projet : www.lfme3d.org

Axes projet E3D en 2013/2014	Actions mises en oeuvre en 2013/2014	Actions programmées en 2014/2015 (en cours validation)
Mettre en place un système de gestion organisé des déchets	Fabrication et installation progressive de poubelles sélectives dans tout l'établissement (jardins, portes d'entrées)	Finalisation installation matériel de tri (cours, préaus) et suppression progressive ancien matériel
	Installation programmée de nouveaux conteneurs de déchets spécifiques (déchets verts et organiques, mobilier, papier et carton)	Organisation campagnes d'information et de sensibilisation auprès ensemble communauté éducative
	Installation programmée de poubelles à papier dans les salles de classes	Formation ensemble personnel d'entretien
	Installation de sacs de tri (jaune/bleu/vert) dans l'ensemble des classes de maternelle	Participation SERD
	Mise en place du tri sélectif à la cantine	Développement partenariat avec acteurs locaux spécialisés sur ce thème (associations, centres de tri, ...)
	Mise en place d'un registre formalisé des déchets	Développement de projets éducatifs dans les classes autour des enjeux RRR (Réduire Réutiliser Recycler)
	Mise en place de points de collecte de déchets spécifiques: stylos usagés (partenariat avec Terracycle), piles, toners et cartouches encres	
	Changement de prestataire en charge de la location et collecte des conteneurs spécifiques (papel, encombrs, poda y madera, ...)	
	Mise en place d'un compost dans les jardins pédagogiques	
	Mise en place opération Anti-gaspillage à la cantine durant la SERD (Semaine Européenne de Réduction des Déchets)	
Réduire progressivement les consommations d'eau, d'énergie et de papier	Renégociation des contrats avec les fournisseurs d'énergie	Etude sur le changement du système de chauffage
	Installation réducteurs de débit sur les robinets des toilettes	A généraliser sur l'ensemble des batiments
	Optimisation des éclairages dans les classes des batiments B et C	A généraliser sur l'ensemble des batiments
	Réduction niveau de luminosité dans les réfectoires	
	Suppression du papier essuie main dans les toilettes et installation sèches-main électriques	A généraliser sur l'ensemble des batiments
	Mise en place de compteurs individuels sur les imprimantes	Organisation campagnes d'information et de sensibilisation auprès ensemble communauté éducative sur les consommations (papier, eau, électricité)
	Elaboration charte éco-citoyenne par les éco-délégués	Diffusion et présentation de la charte éco-citoyenne
		Etude sur optimisation des systèmes d'arrosage automatique
		Projets SVT/technologie équipements énergies renouvelables dans le jardin
		Installation signalétique dans les salles de classes autour des éco-gestes
	Développement de projets éducatifs dans les classes autour des enjeux de diminution de ressources	

Axes projet E3D en 2013/2014	Actions mises en oeuvre en 2013/2014	Actions programmées en 2014/2015 (en cours validation)
Valoriser et préserver la biodiversité au sein du parc de l'établissement	Finalisation et ouverture 3ème jardin pédagogique au LFM, destiné aux collégiens et lycéens	Poursuite activités et ateliers pédagogiques au sein des trois jardins du LFM, avec appui et accompagnement technique de l'association Germinando
	Organisation de la première Semaine de la Biodiversité en mai (projection de documentaires, installation exposition de photos, organisation grande lessive avec dessins d'enfants, concours photo, interventions autour des abeilles sauvages, atelier oiseaux, inauguration parcours botanique, lecture de contes autour des arbres, inauguration hotel à insectes, ...)	Organisation nouvel évènement autour de la biodiversité (programme et intervenants à définir)
	Création d'un premier parcours botanique au sein du parc du LFM (identification arbres et oiseaux, création fiches descriptives, diffusion support pédagogique avec photos et plan)	Travailler en réseau avec "Red de los huertos pedagogicos" (mairie de Madrid)
	Création Bulletin Vert (CDI collège) avec des élèves de 6e	Développement de projets éducatifs dans les classes autour des thèmes de la biodiversité (ex: parcours botanique à compléter et diffuser)
		Création ateliers de fabrication de mangeoires et de nids
		Sollicitation APP Monde de l'AEFE sur le thème "cultivons nos jardins"
		Développer partenariat avec Sodexo autour de la cantine/biodiversité
		Formation jardiniers
		Remplacement progressif des produits utilisés dans les espaces verts et pour le ménage par des produits éco-labellisés
Développer une culture commune du développement durable	Mise en place d'un site internet dédié au projet E3D	Création d'une revue de presse autour du DD
	Création centre ressources en ligne sur le site internet E3D	Utiliser le nouvel ENT pour la diffusion des ressources E3D
	Organisation stage enseignants "EDD et interdisciplinarité" en mars 2013 (formateur académie de Toulouse)	Organisation de conférences et évènements pour la communauté éducative autour du projet E3D
	Organisation conférence autour de l'EDD pour parents et enseignants (Gérard Bonhoure)	Organisation stage enseignants
	Organisation formation de l'ensemble des écodélégués par CREARA (avril 14)	Redéfinition rôle des éco-délégués et mise en place plan actions annualisé
		Organisation journée de valorisation des projets EDD du LFM
Construire un partenariat autour du projet E3D	Rencontre Ville de Madrid (Département éducation environnementale et agenda 21)	Participation programme "Educar hoy por un Madrid mas sostenible"
	Rencontre Comunidad de Madrid (CRIF Les Acacias)	Mise en place partenariat avec ADEAC dans le cadre du programme européen EcoEscuelas
	Visite CFA et rencontre équipe (centre formation ambiental) Villaviciosa de Odón	Développer relations avec autres services de la Comunidad
	Sollicitation intervention programme Européen Urbanbees (INRA) autour des abeilles sauvages	Etude de l'opportunité d'entrer dans une démarche de certification ISI 140001
	Présentation du projet E3D du LFM à l'Institut Français	Développer partenariat avec AEFE et autres établissements du réseau impliqués dans des démarches DD
	Convention association Germinando	

Perspectives 2014-2015

Comme le montre le tableau ci-dessus, il est proposé que les axes de travail engagés en 2013-2014 se poursuivent et continuent de se déployer l'année prochaine.

Un **nouvel axe de travail** est néanmoins proposé autour de la **mobilité et du développement des modes de transport plus écologiques (à vélo, à pied, en transport en commun)** afin de réduire sensiblement l'empreinte écologique du LFM. À ce sujet, un partenariat est envisagé avec la ville de Madrid à travers son programme "Educar hoy por un Madrid más sostenible".

• **Pilotage et animation du dispositif E3D**

La volonté du LFM est de favoriser un dispositif le plus participatif et le plus ouvert possible afin que l'ensemble de la communauté éducative puisse y contribuer ou y participer si elle le souhaite.

Seront ainsi renouvelés :

- les séances de travail du **comité de pilotage**, qui, chaque trimestre, définit les grandes orientations du projet E3D. Ce comité de pilotage réunit environ 25 membres, parmi lesquels des enseignants, des parents d'élèves, des élèves, des partenaires extérieurs, du personnel du LFM;
- le **comité technique** : qui prépare les décisions du comité de pilotage, anime en continu la démarche et encadre le coordonnateur E3D;
- les **groupes de travail thématiques** (enseignants, parents d'élèves, administration) qui définissent et suivent les actions proposées.

Par ailleurs, des **éco-délégués** seront choisis ou élus dans chaque classe du secondaire (sur la base du volontariat) afin de constituer un groupe d'élèves motivés chargés, en lien avec les CPE, de proposer et relayer des projets E3D. Ces éco-délégués bénéficieront d'une formation afin de renforcer leurs connaissances sur le champs du DD et ainsi accroître leur capacité de conviction auprès de leurs camarades.

• **Actions pédagogiques et E3D**

Tout au long de l'année 2014/2015, des actions pédagogiques seront proposées avec les enseignants en lien avec des événements organisés par le LFM autour du développement durable, et notamment participation à la Semaine Européenne de Réduction des Déchets (novembre), à la Semaine du développement durable (avril),

à la semaine de la biodiversité (mai). D'autres conférences pourront être organisées en fonction des priorités du projet.

Chacun de ces événements sera l'occasion de sensibiliser l'ensemble de la communauté éducative et des parents aux enjeux de chacun de ces thèmes et de valoriser par ailleurs les projets et actions engagées par les enseignants.

Les actions pédagogiques engagées pourront nécessiter :

- la production de support spécifiques,
- l'acquisition de documents (ouvrages, DVD),
- la venue d'intervenants spécialisés,
- des visites ou des déplacements.

Par ailleurs, en lien avec l'axe "préservation et valorisation de la biodiversité", le LFM a mis en place depuis déjà plusieurs années deux jardins pédagogiques au sein de son parc, destinés prioritairement aux élèves des cycles 1 et 2. Au travers d'ateliers organisés tout au long de l'année, ils comprennent ainsi mieux le fonctionnement d'un écosystème et l'importance de la biodiversité, de la production biologique, du respect des rythmes de la nature, de la réutilisation des déchets organiques grâce à un compost. Un autre jardin pédagogique destiné aux élèves de secondaire et encadré par les enseignants de Sciences et Vie de la Terre est en cours de réalisation. Un hôtel à insectes y a été installé qui permet ainsi de travailler autour de thématiques élargies comme la pollinisation et le rôle des insectes dans la préservation des écosystèmes.

Plusieurs projets d'investissement sont envisagés afin d'améliorer le fonctionnement de ces jardins :

- création de serres dans deux des trois jardins
- création d'une mare pédagogique
- mise en place d'un système d'arrosage automatique par énergie solaire en partenariat avec les enseignants de technologie
- mise en place de récupérateurs de pluie
- conception d'outils pédagogiques spécifiques

• **Information et sensibilisation sur le projet E3D**

L'information et la communication autour du projet E3D sont indispensables à la bonne diffusion et à la bonne compréhension de la démarche par l'ensemble de notre communauté éducative ainsi qu'aux partenaires du LFM.

Ainsi, à la rentrée 2014/2015, en lien avec la mise en place de la gestion organisée des déchets, sera par exemple proposée (avec les éco-délégués) un vaste **plan d'information et de sensibilisation autour des 3R (Réduire, Réutiliser,**

Recycler). Ce plan se traduira notamment par la production de supports d'information (affiches, panneaux, vidéos) réalisés avec les élèves, afin de former l'ensemble des usagers du LFM au “comment” et au “pourquoi” du tri et du recyclage des déchets.

Par ailleurs, l'ensemble des informations et projets relatifs au projet E3D du LFM sont diffusés au travers du site internet dédié (www.lfme3d.org) qui constitue ainsi un centre ressource pour tous sur la démarche et les supports pédagogiques disponibles.

D'autres supports seront également mobilisés qui permettront de diversifier les modes de communication et de communication autour du projet : émissions de radio réalisées par les élèves, production de vidéos...

• **Education au Développement Durable (EDD), interdisciplinarité et parcours environnemental de l'élève**

L'Education au Développement Durable est largement inscrite depuis 2004 dans les programmes de l'Education Nationale, du cycle 1 à la terminale.

Dans le secondaire, l'EDD se traduit par des compétences et des savoirs qui se déclinent dans plusieurs disciplines telles que : SVT, histoire-géographie, physique-chimie ou encore ECJS.

Un des objectifs du projet E3D du LFM est de décroisonner ces savoirs et ces compétences afin que l'élève acquière une perception et une compréhension globale de ces enjeux.

Pour cela, le LFM poursuivra les actions suivantes :

- formation des enseignants volontaires dans le cadre d'un stage Enseignement et EDD (Plan Régional de Formation)
- accompagnement de projets pédagogiques co ou inter-disciplinaires proposés par des enseignants
- construction progressive d'un parcours environnemental de l'élève, de la maternelle à la terminale

• **Partenariat avec les acteurs locaux**

Cet axe constitue un objectif fort du projet E3D du LFM. En effet, tout projet de développement durable doit s'inscrire dans une démarche concertée avec des acteurs locaux qui interagissent avec notre projet, qu'il s'agisse d'acteurs institutionnels (ville de Madrid, Comunidad de Madrid, député de la circonscription), privés (Sodexo, Targobank), ou associatifs (Avium, Germinando, Amigos de la tierra...).

Concrètement, une partie de ces acteurs font partie du comité de pilotage E3D et participent donc activement à la démarche.

D'autres actions sont proposées en 2014/2015 qui renforceront l'inscription du LFM dans un partenariat et dans un réseau local d'établissement en démarche durable :

- inscription à l'appel à projet "Educar hoy para un Madrid más sostenible" piloté par la ville de Madrid et qui est destiné aux établissements scolaires en démarche de développement durable
- inscription au dispositif Eco-Escuela animé en Espagne par l'association ADEAC

• **Vers une démarche de certification**

Plusieurs démarches sont envisagées en 2014/2015 afin d'aller vers une démarche de certification de notre projet :

- inscription au label européen Eco Ecoles
- partenariat avec l'académie de Toulouse qui travaille actuellement sur le futur référentiel de labellisation de la démarche E3D comme la circulaire du 29 août 2013 le prévoit.
- analyse des modalités d'engagement vers une certification ISO 14001.

• **Partage et transfert de notre démarche E3D**

Un des objectifs du LFM est de modéliser autant que faire se peut cette démarche de développement durable, afin :

- de la rendre lisible par le plus grand nombre
- d'en conserver une mémoire précise afin d'en faciliter la transmission et la longévité
- de la rendre éventuellement transposable à d'autres établissements scolaires intéressés.

Ainsi, en lien et cohérence avec les objectifs de l'AEFE, nous proposons en 2014/2015 de mettre à disposition des établissements qui le souhaitent les éléments déterminants de notre projet et sa méthodologie. L'organisation d'événements ou d'outils spécifiques (portes ouvertes, participation à une journée de formation, réalisation d'un guide méthodologique, diffusion d'une newsletter...) permettant de diffuser et de transférer notre démarche est envisagé.

Personnels de l'établissement impliqués

Du fait de la diversité de ses objectifs et de sa transversalité, ce projet concerne une grande pluralité d'acteurs de l'établissement :

- une trentaine d'enseignants sont engagés dans des projets de classe concernant l'Éducation au développement durable
- les deux associations de parents d'élèves du lycée (APA, ALI) sont parties prenantes de la démarche (à travers le comité de pilotage, les groupes de travail E3D, et les actions ou projets auxquels ils sont directement associés)
- services de l'intendance
- personnels d'entretien
- jardiniers
- vies scolaires du lycée et du collège (CPE, adjoints de vie scolaire)
- documentalistes (élémentaire, collège, lycée)
- service communication

Partenaires de la démarche et des différentes actions

- Agence pour l'Enseignement Français à l'Étranger
- Ambassade de France en Espagne
- Député de la circonscription
- Institut Français
- Ville de Madrid
- Comunidad de Madrid
- Académie de Toulouse
- Sodexo
- Targobank
- Cabinet Creara
- Association Germinando (intervenant)
- Association ADEAC
- Association AVIUM (intervenant)
- Association Arthropologia et programme européen Urbanbees (intervenant)
- Fournisseurs locaux d'énergie
- Prestataires (ex. Arce Recuperación)